

- 여성의 꿈을 키우고, 가족의 행복을 더하는 공감도시 울산-

2017년 주요업무계획



|재| 울산여성가족개발원
ULSAN WOMEN & FAMILY DEVELOPMENT INSTITUTE

○ ○

목 차

《 (재)울산여성가족개발원 》

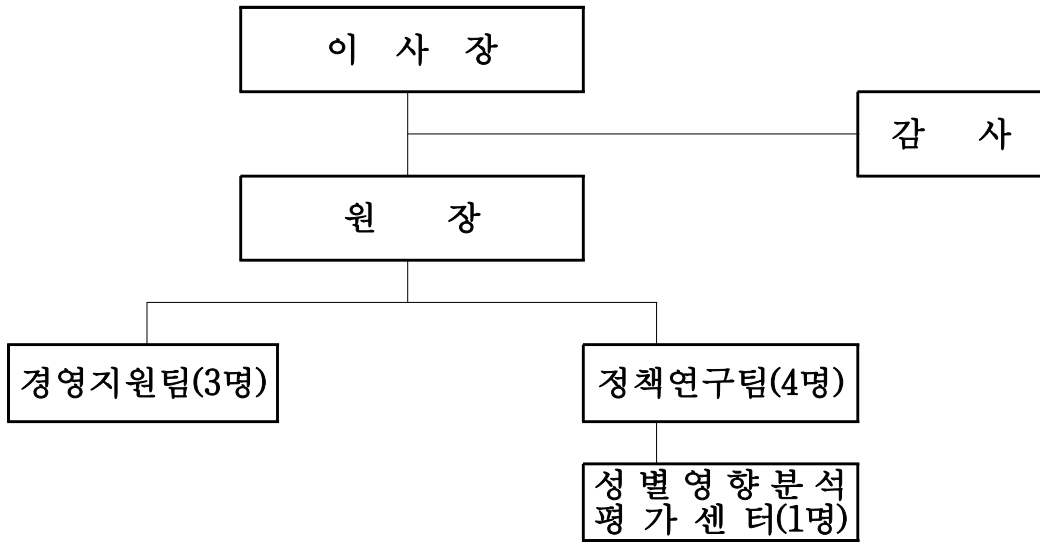
I . 일반현황 /1

II . 2017년도 세출예산 현황 /4

III . 2017년도 주요업무계획 /5

I. 일반 현황

1 기 구



※ 수탁사업 1개 기관(2016. 1. 1. ~ 2018. 12. 31.)
 - 울산지역사회서비스지원단

○ 이사회

구분	계	이사장	당연직 이사			선임직 이사	감사
			기획조정실장	복지여성국장	원장		
구성	15	1	1	1	1	9	2

○ 기본현황

- 설립근거 : 민법 제32조, 여성가족개발원 설립 및 운영조례
- 설립목적 : 양성평등사회 실현, 건강한 가정 구현
- 개원일 : 2015. 3. 23.(월) ※설립일 : 2015. 1. 12.

○ 주요사업

- 여성·가족·보육·저출산, 아동·청소년 정책 연구·개발
- 여성능력 개발과 경제활동 지원을 위한 프로그램 개발·보급
- 여성의 평생교육, 문화진흥 사업, 여성의 리더십 향상 및 성평등 교육 등

○ 연혁

- '15. 01. 12. : 여성가족개발원 설립(2팀 1센터)
- '15. 03. 23. : 여성가족개발원 개원
- '15. 05. 21. : 울산성별영향분석평가센터 지정
- '16. 01. 01. : 울산지역사회서비스지원단 운영 수탁
- '16. 01. 01. : 울산건강가정지원센터 운영 수탁(12. 31. 위탁종료)

2 정·현원 ('17. 1월말 기준)

(단위 : 명)

부서별	직급별	계	원장	3급	4급	5급	기타 (정원 외)
계(정/현원)		8	1	2	2	3	0
		8	0	2	2	3	1
원 장		1	1				
		0	0				
정 책 연 구 팀		4		1	1	2	
		4		1	1	2	
경 영 지 원 팀		3		1	1	1	
		3		1	1	1	
성 별 영 향 분 석 평 가 센 터		0					0
		1					1

※ 원장 의원면직('16. 8. 17.)으로 공석
기타(정원 외)인력 : 성별영향분석평가센터 전담연구원

3 담당사무

부 서 명	주 요 사 무
<p>정 책 연 구 팀</p>	<ul style="list-style-type: none"> · 여성·가족·보육·저출산, 아동청소년 관련 정책 연구·개발 · 성(性)인지적 정책실현을 위한 프로그램 운영 · 여성능력개발과 경제활동 지원을 위한 프로그램 개발·보급 · 여성인권 연구, 여성의 리더십 향상 및 성평등 교육 · 지역전문여성 네트워크 구축 및 여성 역량강화 사업 · 성별영향분석평가센터 운영 · 울산지역사회서비스지원단 운영 · 원장이 지정하는 기타 업무
<p>경 영 지 원 팀</p>	<ul style="list-style-type: none"> · 이사회 운영 및 감사관련 업무 · 시설 유지관리, 원장 비서업무 · 회계·지출·결산·계약 업무 · 전산장비 및 소프트웨어 관리, 문서관리 · 시설·자산·기자재·물품관리 · 각종위원회 운영 및 인사, 복무, 급여, 보험, 보안업무 · 여성의 평생교육 및 문화진흥 사업 · 국내외 관련 연구기관 및 단체와의 교류·협력 사업 · 기타 교육사업 · 원장이 지정하는 기타 업무

Ⅱ. 2017년도 세출예산현황

□ 일반회계

(단위 : 백만원)

구 분	2017년	2016년	증 감 액	비율(%)	비 고
계	927	1,137	△210	-18%	
영업비용	877	1,077	△200	-19%	
인건비	254	248	6	2%	
일반관리비	148	190	△43	-23%	
사업비	475	638	△163	-26%	
자체사업비	148	131	17	13%	
수탁용역사업비	107	160	△53	-33%	
보조금사업비	220	347	△127	-37%	건강가정지원센터 위탁종료
예비비	50	60	△10	-17%	

Ⅲ. 2017년도 주요업무 계획

1. 기본연구과제(5건)

- 울산 및 인근 시·도 여성인재 DB자료 구축
- 울산광역시 가족의 문화·여가생활 실태 및 활성화 방안 연구
- 일·가정 양립을 기반으로 한 울산시 여성인력 활용방안 연구
- 울산광역시 다문화 가정 자녀에 관한 연구
- 지역성평등지수 수준 향상을 위한 울산시민 양성평등 실태조사

2. 기본사업과제(3건)

- 여성가족정책포럼
- 정기간행물 '울산공감여성'발간
- 여대생 커리어 개발

3. 수탁과제

- 공무원 성별영향분석평가 교육

4. 기타사업

- 연구과제 정책수요조사
- MOU 및 지역사회 네트워크
- 찾아가는 간담회

5. 수탁기관 운영

- 울산성별영향분석평가센터 운영
- 울산지역사회서비스지원단 운영

1 기본연구과제(5건)

① 울산 및 인근 시·도 여성인재 DB자료 구축

책임연구	안미수
공동연구	이혜진 유아랑 권안나

□ 연구의 필요성

- 울산의 성평등 지수를 살펴보면, 광역 및 기초의원, 5급 이상 공무원, 관리직 비율 등과 관련된 의사결정영역의 성평등 지수는 2014년 중 하위권이며, 경제활동영역의 성평등지수는 55.8%로 전국 평균보다 13% 낮아 지역여성의 사회참여 확대와 대표성 제고를 위한 여성인재 발굴이 필요함.
- 양성평등 정책의 시행과 함께 지역의 우수한 여성인재가 주요 정책 결정과정에 참여할 수 있는 기회를 보다 확대하고, 여성인재를 적재적소에 활용하기 위한 데이터 베이스 구축 필요

□ 연구개요

- 사업내용
 - 교육, 여성·시민단체, 사회·복지 분야, 경제·건설 분야, 전문직 등 지역 내 각 분야의 여성전문가 및 10년 이상 경력실무자 발굴
- 사업방법
 - 시·구·군 공공기관, 민간 유관기관과의 협업 강화
- 기대효과
 - 지역 내 우수 여성인재 활용을 통한 사회참여 확대와 대표성 제고
 - 지속적인 관리를 통해 여성조직의 기반 강화 및 인재풀 구축

□ 수행기간 : 3월~11월

□ 소요예산 : 25,000천원

2 울산광역시 가족의 문화·여가생활 실태 및 활성화 방안연구

책임연구

권안나

□ 연구의 필요성

- 최근, 자유시간 없이 일에 쫓겨 살아가는 ‘타임푸어(Time Poor)’족의 등장과 함께 일중심의 삶 속에서 개인의 삶이 우선시 되어 가족간의 단절이 나타남. 한편, 일중심의 삶에서 벗어나 문화 및 여가생활에 대한 관심이 부각되고 있음.
- 이에, 울산광역시의 가족들을 대상으로 문화 및 여가생활 실태를 살펴보고 이를 활성화 할 수 있는 방안을 모색하고자 함.

□ 연구개요

- 연구내용
 - 울산광역시 가족구성원의 문화 및 여가 활동 참여실태(여가활동 참여, 사회성 여가활동, 동호회 활동, 휴가 및 연휴활용, 여가공간), 여가자원 활용실태(여가시간, 여가비용, 여가자원 충분도), 여가생활 만족도(여가생활 만족도, 행복수준, 향후 여가시간 활용), 정책중요도 등 종합적인 실태 파악
 - 정책수요 파악을 통한 맞춤형 활성화 방안 마련
- 연구 방법
 - 선행연구 검토를 위한 문헌조사
 - 기존 통계자료 분석
 - 문화 및 여가 실태 파악을 위한 설문조사
- 기대효과
 - 울산광역시 가족들의 문화 및 여가실태를 통해 생활양식의 변화 및 삶의 질 수준 파악 가능
 - 울산광역시 가족 문화 및 여가 관련 정책의 근거자료로 활용

□ 수행기간 : 3월~11월

□ 소요예산 : 20,000천원

3 일·가정 양립을 기반으로 한 울산시 여성인력활용방안 연구

책임연구

안미수

□ 연구의 필요성

- 울산지역 15세 이상 기혼여성의 경제활동참가율은 39.9%로 전국에서 경제활동 참여 수준이 가장 낮음.(2015년 4월 기준)
- 여성의 경제활동 참여가 저조한 것은 여성 일자리의 제한성, 일·가정 양립의 문제 등으로 인한 경력단절 등에 기인한 것임.
- 여성경제활동 참여의 활성화는 국가 고용정책의 주요 내용으로 다양한 일자리 창출전략과 더불어 여성의 전 생애 관점에서 경력단절 요인을 제거하여 노동시장 이탈을 막는 여성 고용 확대 전략 강구
- 이에 더불어 울산시민의 생애주기별 여성인력활용방안을 강구하여 여성의 사회참여를 활성화시킬 필요가 있음.

□ 연구개요

- 사업내용
 - 울산지역 여성경제활동 현황 등 기초통계자료 검토
 - 생애주기별 여성고용 및 여성인력활용 정책현황 검토
 - 울산지역 사업체의 여성인력활용 현황 수요 조사 실시 및 분석
 - 울산지역 여성의 일자리욕구 조사 및 일자리활성화를 위한 정책제언
- 사업방법
 - 기초통계자료, 정책 및 문헌 조사
 - 사업체 관리자 심층면접 및 설문조사, 울산지역 여성 심층면접
- 기대효과
 - 지역 사업체 맞춤형 여성 고용지원을 위한 기초자료 구축
 - 기업운영 및 관리자 측면에서의 가족친화 근로환경 유도
 - 전 생애 관점에서의 울산시 맞춤형 여성인력 활용방안 구축

□ 수행기간 : 3월~11월

□ 소요예산 : 20,000천원

4 울산광역시 다문화 가정 자녀에 관한 연구

책임연구

이혜진

□ 연구의 필요성

- 지난 해, 우리나라의 초·중·고 다문화학생은 8만3천명으로 전년 6만 8천명보다 21.7% 증가하였으며 2015년 울산광역시 다문화가정의 학생 수는 1,740명으로 2014년에 비해 455명(35.4%) 증가하였음.(통계청, 2015)
- 2015년 전국다문화가족실태조사에 따르면, 다문화 가정 자녀들의 학교폭력 피해율은 5.0%, 학교생활 및 문화의 차이 또는 학교공부의 어려움 등의 이유로 학업을 중단하기도 하는 등의 문제를 보임.
- 이에, 증가하고 있는 울산광역시 다문화가정 청소년들을 대상으로 실태를 조사하고 이를 해결하기 위한 지원방안을 마련하고자 함.

□ 연구개요

- 연구내용
 - 울산광역시 다문화 청소년 현황과 특성 분석 및 실태 파악
 - 울산광역시 다문화 청소년 지원 방안 제시
- 연구 방법
 - 울산광역시 다문화 청소년 현황 등 분석을 위한 문헌 연구
 - 울산광역시 다문화 청소년을 대상으로 한 설문조사
 - 심층면접
- 기대효과
 - 울산광역시 다문화 청소년의 실태에 따른 지원 방안 및 정책적 대응방안 제시
 - 울산광역시 다문화 청소년 정책 수립을 위한 기초자료로 활용

□ 수행기간 : 3월~11월

□ 소요예산 : 20,000천원

5 지역성평등지수 수준 향상을 위한 울산시민 양성평등 실태조사

책임연구

유아량

□ 연구의 필요성

- 성평등은 사회의 인권과 사회정의를 반영하는 척도일 뿐 만 아니라 국가경쟁력, 경제성장과 빈곤의 감소 등 다양한 사회발전을 측정할 수 있는 수단임.
- 지역성평등지수란 국가성평등지표를 기초로 지역의 특성을 반영한 성평등 지표를 통해 계산되는 지수화 값을 의미함. 지역성평등지수는 경제활동, 의사결정, 교육·직업훈련, 복지, 보건, 안전, 가족, 문화·정보 총 8개 지표 21개 세부 지표로 구성되어 있음.
- 울산광역시는 2011년 하위권, 2012년 중상위권으로 높은 순위 상승을 보였으나, 2013년 중하위권, 2014년 하위권으로 하락.
- 울산광역시의 성평등지수는 완전 평등 수준이 100%라고 했을 때, 67.4%로 하위지역이며, 전국 평균에 비해 2.8%가 낮아 성평등지수를 높이기 위한 노력 필요

□ 연구개요

- 연구내용
 - 울산광역시 성평등지수 현황과 추이 분석 및 양성평등 실태조사
 - 성평등지수 향상을 위한 영역별 정책 분석
 - 지역성평등지수 수준 제고를 위한 정책 제언
- 연구 방법
 - 국가 및 지역 성평등지수 추이 및 실태 분석
 - 국내외 성평등 정책 현황
 - 울산 시민 양성평등 설문조사 및 전문가 자문
- 기대효과
 - 울산광역시 양성평등 정책과 수준 진단 및 양성평등 수준 제고
 - 울산광역시 지역 성평등지수 향상의 토대 마련

□ 수행기간 : 3월~11월

□ 소요예산 : 20,000천원

2 기본사업과제

1 여성가족정책포럼

정	안미수
부	유아랑

□ 사업의 필요성

- 울산지역 양성평등, 젠더와 가족 문제 등 관련 당면이슈와 과제에 대한 지역담론 형성
- 여성가족 정책 관련 분야의 이해 당사자들 간의 협력을 위해 전문가 인적 네트워크를 구축하고, 시민의 지역정책에 대한 관심 제고
- 여성정책 패러다임 변화에 대한 지역사회 대응 방안 모색 및 연구 활동 수행으로 지역사회의 여성가족정책 싱크탱크의 역할 담당

□ 사업개요

- 사업내용
 - 여성가족 관련 정책 및 현안에 대한 주제별 포럼
 - 전문가 및 지역사회 주민, 연구자간 연구성과 공유 및 확산
- 사업방법
 - 기초강연발표, 토론, 연구성과 발표
 - 연구성과물 발간
- 기대효과
 - 울산 지역 여성가족정책 연구기관으로서의 위상정립
 - 울산 지역 내 여성가족정책 현안에 대한 공감대 형성
 - 시의성 있는 정책제안을 통한 연구성과의 정책반영

□ 수행기간 : 상반기(연 1회)

□ 소요예산 : 8,100천원(전년도 수익금)

2 정기간행물 ‘울산공감여성’ 발간

정	이혜진
부	권안나

□ 사업의 필요성

- 지역의 여성발전과 사회참여, 여성일자리, 가족문제 등 당면한 사회적 이슈와 과제에 대한 해결방안 모색
- 시정에 대한 창의적인 아이디어와 다양한 제안을 유도하고 시정 현안에 대한 공감대 형성
- 여성가족분야 정보제공의 창구 역할 수행

□ 사업개요

- 사업내용
 - 기획특집, 지역논단, 여성리더 좌담회, 동향(정책동향, 개발원 소식) 등으로 구성
 - 기획특집 : 지역여성정책의 주요 이슈와 과제 제안
 - 지역논단 : 여성가족 이슈의 실태 파악과 미래의 방향 제시
 - 여성리더 좌담회 : 울산시 여성의 미래비전과 어젠더 설정을 위해 지역의 여성리더를 만나서 이야기를 나누는 자리 마련
 - 동향 : 국내 정책동향과 개발원 소식
- 사업방법
 - 울산시 여성가족정책, 통계자료 등 문헌 분석
 - 여성가족정책 관련 전문가 좌담회, 여성가족 이슈 관련 설문조사
- 기대효과
 - 국내외 여성가족 정책동향 및 관련 정보 제공
 - 지역 현안 발굴과 새로운 정책 개발 및 여성가족개발원사업 홍보

□ 수행기간 : 1월~12월(연 2회)

□ 소요예산 : 12,000천원

3 여대생 커리어 개발

정	권안나
부	안미수

□ 사업의 필요성

- 장기적인 전망에서 여성가족정책은 전생애주기 여성을 대상으로 시행할 필요가 있으나 현재는 여성의 경제활동 참여, 일·가정 양립이라는 측면에서 자녀가 있는 기혼 여성에 집중하는 경향이 있음.
- 초·중·고, 대학생들까지는 학업, 진로에 집중되어 경쟁적인 환경에 놓여있으며 자기를 돌보고 미래를 설계하는데 시간이 부족함. 또한 여성가족정책에 대한 관심이 부족하고 자기개발 및 리더십 함양 등 여성리더로서 성장을 지지하는 사회적 지원이 미흡함.
- 시기별로 이들의 정책요구는 차이가 있으며 스스로 요구를 파악하고 표현할 수 있는 능력과 함께 잠재된 여성인력으로서 여성인력의 중요성을 인식하고 사회활동에 적극적으로 참여하여 지역사회발전을 주도하는 주인공으로 성장시킬 필요가 있음.

□ 사업개요

- 사업내용
 - 한국사회의 성평등지수 전국 비교
 - 여성가족정책 분야 현안을 함께 찾고 해결방안 제시
 - 여대생 자신의 강점 찾기, 능력과 적성 확인하고 표현
 - 미래의 비전을 작성하고 실천계획을 수립하고 여성리더로서 소양 교육
- 사업방법
 - 리더십 특강
 - 미래비전세우기
 - 정책 현황 안내 및 현안 분석
- 기대효과
 - 세상에 대한 관심을 가지고 주체적인 여성리더로서 소양을 기를 수 있음.

□ 수행기간 : 6월~8월

□ 소요예산 : 10,000천원

3**수탁과제****① 공무원 성별영향분석평가 교육**

정	유아랑
부	정다운

□ 사업목적

- 울산광역시 공무원의 성별영향분석평가 및 성인지예산 제도 이해, 성인지적 관점 제고를 위해 정기적인 교육이 필요함. 이에 울산시·구·군 공무원을 대상으로 성별영향분석평가 및 성인지 예산 관련 교육을 실시하고자 함.

□ 사업대상

- 울산광역시, 중구, 남구, 동구, 북구, 울주군 공무원 대상

□ 사업내용

- 성별영향분석평가에 대한 이해 및 중요성
- 성인지 예산에 대한 이해 및 중요성
- 울산광역시, 5개 구·군 성별영향분석평가(법령·사업·계획 등) 우수 사례

□ 기대효과

- 성별영향분석평가 교육지원을 통해 공무원의 성인지 정책에 대한 이해 향상에 기여
- 공무원의 성평등 의식 수준 점검 및 의견 수렴을 통한 성별영향 분석평가제도의 실효성 제고

□ 수행기간 : 3월~7월**□ 소요예산 : 비예산**

4

기타사업

① 연구과제 정책수요조사

정	권안나
부	유아랑

□ 사업목적

- 여성·가족에 대한 인식 및 환경의 급격한 변화에 따라 정책 및 제도적 서비스의 요구가 다양해지고 있음.
- 지역유관기관 및 전문가의 의견을 통해 시의적절한 울산시 여성·가족 관련 정책 필요도 파악
- 울산시 특성을 반영하여 실효성 있고 적절한 정책 개발 및 정책 수립의 기초자료 제공

□ 사업내용

- 연구과제 제안, 제안 이유 및 필요성
- 연구과제에 포함되어야 할 주요내용 등

□ 기대효과

- 실효성 있는 울산시 여성·가족정책 개발을 위한 정책연구과제 선정 및 정책 제안

□ 수행기간 : 6월~8월

□ 소요예산 : 비예산

② MOU 및 지역사회 네트워크

정	양춘희
---	-----

사업목적

- 국내외 관련 연구기관 및 단체와의 업무협약을 통해 교류 및 업무 협조가 이루어질 수 있도록 네트워크 구축
- 지역 간담회 및 지역전문여성 협의체 구축을 통한 여성가족 네트워크 강화
- 울산여성가족개발원 인지도 향상

사업내용

- 업무협약 체결 및 간담회 운영
- 국내외 관련 연구기관 및 단체와 교류, 협력

기대효과

- 울산광역시 복지여성국 업무계획에 대한 기관의견 수렴과 정책연구와의 연계성 강화
- 울산 지역 여성정책기관으로서의 위상 정립 및 인지도 향상

수행기간 : 1월~12월

소요예산 : 1,500천원(전년도 수익금)

③ 찾아가는 간담회

정	양준희
---	-----

□ 사업목적

- 여성단체 및 기관을 직접 방문해 지역 성인지정책의 주요 현안과 다양한 의견을 수렴하여 정책연구에 반영할 수 있도록 최선을 다하며, 이를 계기로 여성단체 및 기관과 네트워크를 구축하고 여성정책을 위한 협력을 강화하기 위함.

□ 사업내용

- 성인지 감수성 점검 및 성인지력 향상 교육
- 지역을 변화시키는 성인지 정책에 대한 논의 등
- 여성단체 및 기관과 네트워크 구축

□ 기대효과

- 성인지 정책에 대한 다양한 의견을 수렴하여 정책연구에 반영
- 여성과 가족을 위한 정책 개발 및 협력 강화

□ 수행기간 : 1월~12월

□ 소요예산 : 1,000천원(전년도 수익금)

5

수탁기관운영

1 울산성별영향분석평가센터 운영

센터장	유아랑
전담연구원	정다운

□ 사업 목적

- 성별영향분석평가 및 성인지 예·결산 관련 업무에 대한 자문·지원을 통하여 제도 운영의 실효성 제고 및 양성평등정책 추진기반 강화
- 성별영향분석평가법 등 제도의 안정적 지원을 위해 성별영향분석평가센터의 체계적 운영체계 구축(근거 : 성별영향분석평가법 제17조)

□ 사업 내용

- 성별영향분석평가 및 성인지 예·결산에 대한 컨설팅·자문
- 성별영향분석평가 및 성인지 예산 교육 지원
- 우수사례 발굴 및 홍보
- 울산지역 양성평등 거버넌스 구축을 위한 포럼 개최

□ 사업방법

- 기존 성별영향분석평가 센터 운영 실적을 고려하여 2017년 컨설팅 실적 700건, 교육 및 포럼 실적 5건을 목표로 설정하여 각 연구원간 사업분담을 통해 성별영향분석평가센터를 효율적으로 운영

□ 기대효과

- 성별영향분석평가, 성인지 예·결산에 대한 전문적인 컨설팅 및 교육지원을 통해 업무 효율성을 높이고, 성별영향분석평가 결과를 정책에 반영
- 정책 수요자의 성별 특성에 기반한 정책을 실현하고 성 평등한 지역 사회 발전에 기여

□ 수행기간 : 1월~12월

□ 소요예산 : 74,500천원(2016년 73,000천원→74,500천원)

② 울산지역사회서비스지원단 운영

단장

이혜진

□ 사업목적

- 지역특성에 부합하는 사회서비스 시장 확대로 울산시민의 수요에 부응하는 보편적 사회서비스 및 사회적 일자리 창출 지원
- 지역사회서비스투자사업의 제공기관 관리를 통한 사회서비스 품질 향상 및 사업의 투명성 제고와 활성화 지원

□ 사업내용

- 신규사업 개발 및 사업구조 조정
- 민·관 네트워크 및 간담회
- 사회서비스 제공기관 교육 및 컨설팅
- 지역사회서비스투자사업 홍보 및 우수사례 발굴
- 서비스 현장 모니터링 및 수요 공급 실태조사

□ 사업방법

- 신규사업 활성화를 통한 수요 및 공급시장을 확대하고 네트워크 구축과 정기 간담회, 제공인력 전문교육, 부정 및 위기 사례 예방을 위한 모니터링을 통하여 울산지역사회서비스투자사업 서비스 품질 향상 지원

□ 기대효과

- 다양한 사회서비스 개발 및 보급을 통한 시민의 삶의 질 향상
- 사회서비스 품질향상 및 시장경쟁력 강화로 새로운 부가가치시장 조성
- 다양한 사회서비스 개발 및 보급을 통한 시민의 삶의 질 향상

□ 수행기간 : 1월~12월

□ 소요예산 : 220,000천원(2016년 170,000천원→220,000천원)

□ 수탁기간 : 2016. 1. 1. ~ 2018. 12. 31. (3년간)