

2018년 울산성별영향평가 성과와 과제

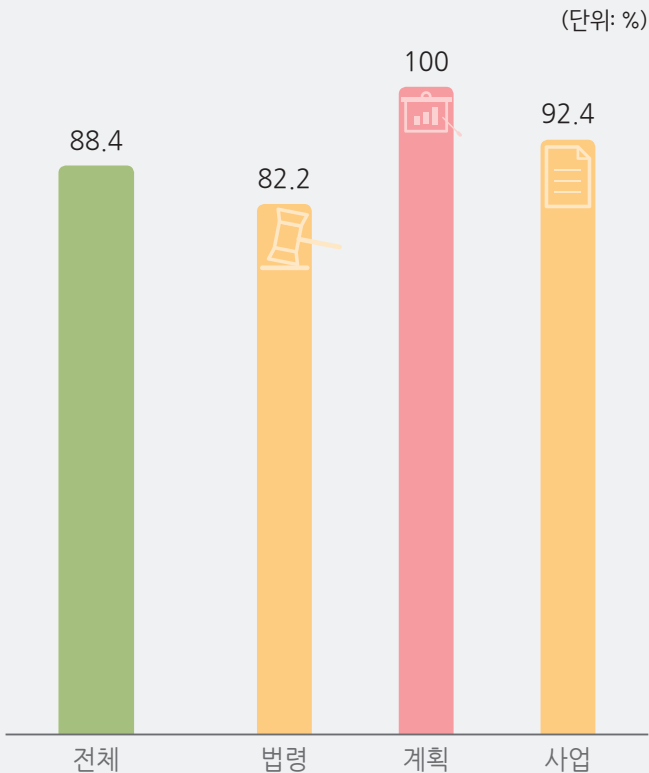
박민주(울산성별영향평가센터 전담연구원)

성별영향평가란 시민의 성별 특성과 수요에 기반한 정책을 수립·시행함으로써 국민 만족도를 높이고자 하는 제도이다. 법령·계획·사업·홍보 등 정부 주요 정책이 성별에 미치는 영향을 분석하고 현존하는 성차별을 감소시키기 위한 방향으로 정책을 개선하는 것을 목표로 한다. 성별영향평가는 성차별 외에도 장애여부, 연령, 가족형태, 경제적 수준 등으로 인한 차별을 개선하는 역할을 수행하고 있다. 양성평등기본법, 성별영향평가법에 따라 울산광역시와 5개 구·군, 교육청은 매년 성별영향평가를 의무시행하고 있다. 울산여성가족개발원은 여성가족부 지정 성별영향평가센터 수탁운영기관으로 울산의 성별영향평가 제도수행을 지원하고 있다. **울산여성가족 BRIEF 제15호(2019)**에서는 시민과 함께하는 울산의 2018년 성평등 정책 개선 상황을 점검해보고자 한다.



01. 2018년 울산 성별영향평가 추진 결과

[개선의견 수용률] 최대 100%, 평균 88.4%



[성별영향평가 및 성인지 예·결산 실적] 합계 922건

분류	성별영향평가	성인지 예·결산	합계
울산시	185	95	280
중구	111	0	111
남구	77	0	77
동구	62	128	190
북구	74	88	162
울주군	102	0	102
합계	611	311	922

02. 울산 성별영향평가 정책개선사례

(1) 법령개선 사례

법령은 정책 추진의 근거이며 사업 수행방식에 대한 규범을 담고 있다. 법령 성별영향평가는 지방자치단체의 조례 및 규칙 제정안·개정안을 성인지 관점에서 분석하여 법적 불평등을 개선하는데 목적을 둔다.

● 울산광역시 중구 태화강변 전동차 운영 및 관리에 관한 조례

평가 전

제6조(이용료의 면제) 구청장은 다음 각 호의 어느 하나에 해당하는 전동차 이용자에게는 이용료를 면제할 수 있다.
8. 그 밖에 구청장이 필요하다고 인정하는 사람

평가 후

제6조(이용료의 면제) 구청장은 다음 각 호의 어느 하나에 해당하는 전동차 이용자에게는 이용료를 면제할 수 있다.
『국가보훈기본법』에 따른 국가보훈대상자, 『국민기초생활보장법』에 따른 수급자, 『사회복지사업법』에 따른 사회복지시설의 시설거주자, 『한부모가족지원법』에 따른 지원대상자, 만65세 이상노인, 다자녀 사랑카드 소지자

● 울산광역시 북구 소셜네트워크서비스 관리 및 운영 조례안

평가 전

제4조(게시물의관리)
②구청장은 SNS의 건전한 운영을 위하여 이용자가 SNS에 올린 게시물 중 다음 각 호의 어느 하나에 해당하는 경우 그 게시물을 삭제하고 그 게시물을 올린 사용자의 접근을 차단할 수 있다.

평가 후

제4조(게시물의 관리)
②구청장은 SNS의 건전한 운영을 위하여 이용자가 SNS에 올린 게시물 중 다음 각 호의 어느 하나에 해당하는 경우 그 게시물을 삭제하고 그 게시물을 올린 사용자의 접근을 차단할 수 있다.
8. 성차별적 표현 또는 양성평등을 저해하는 내용을 포함한 경우

(2) 계획개선 사례

계획은 법률에 따라 3년 이상 주기로 수립하기 때문에 여러 가지 하위 사업을 추진·개선해나가기 위한 청사진과 같다. 따라서 계획 성별영향평가는 비전, 목표, 전략, 중점과제 등을 성별적 관점에서 검토함으로써 정책의 방향성을 구축한다는 데 그 의미가 있다.

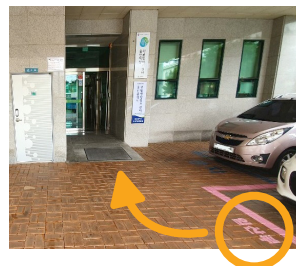
● 제3차 울산광역시 교통약자 이동편의증진계획

개선 계획



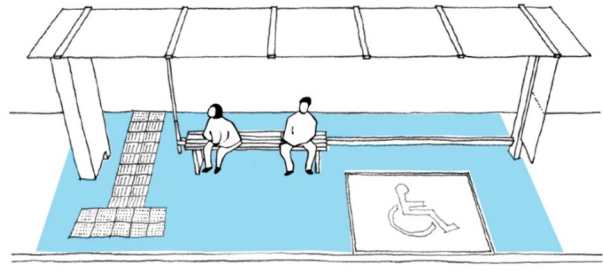
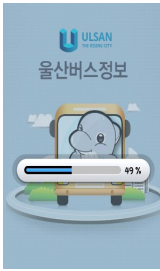
출처: 문화체육관광부

- 교통약자 이용이 많은 병원, 복지관, 장애인체육관 등에 특별교통수단 정차공간 확보
- 휠체어 등의 승하차가 용이하도록 건물 입구와 가까운 곳에 설치



- 시범운영중인 임산부 주차구획 확대
- 임산부 주차구획 접근성 (입구 근처, 주차가 편한 곳, 주차장애물이 없는 곳 등 건물접근성 높은 곳으로 위치선정) 확보

개선 계획



출처: 서울시 디자인 정책과

- 교통약자용 좌석을 전체좌석의 3분의 1이상 확보
- 버스도착알리미 어플리케이션 개발
- 외부음성안내기 설치

- 버스정류장 접근동선 및 전면에 점자블록 설치
- 버스정류장 내 휠체어의 진출입과 회전이 가능하도록 기둥 간소화, 진입로 보장
- 시각장애인과 휠체어가 부딪히지 않도록 공간확보

(3) 사업개선 사례

사업은 예산을 사용하여 가장 직접적, 세부적으로 정책을 실천하는 단계이다. 시민이 직접 정책을 체험하는 데 가장 직접적이고 세밀한 방식으로 개입하는 단계가 사업이다. 따라서 사업 성별영향평가는 사업 담당공무원이 작은 개선사항을 반영함으로써 수요자 만족도를 신속하고 크게 높일 수 있도록 돕는다.

● 울산광역시 울주군 군민의 날 기념행사



여성, 남성, 가족이 이용할 수 있는 수유실 공간 확보



남성화장실 내 아이 보조 변기 설치 마련



유모차 대여소 설치

● 울산광역시 남구 아이돌봄 지원사업



돌봄이 지원자

아이돌봄미의 안전한 근무여건 조성
성희롱 및 성폭력 금지, 벌칙 사항 등을 포함한 법령 신설

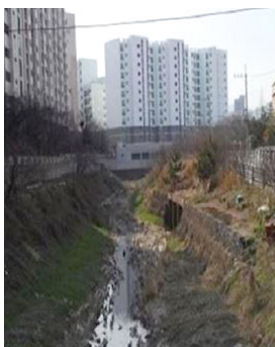


서비스 신청자

아동 친화적 아이돌봄미 역량강화
매년 16시간 보수교육, 성인지감수성 향상 교육을 실시하여 아동의 생애 주기 및 성별에 따른 맞춤형 양육 방식 학습

● 울산광역시 북구 하천관리-생태하천 복원사업(천곡천)

조성 전



- 보행에 적당한 길이 부재함
- 생태와 환경을 고려한 하천 정비 필요함
- 어둡고 외져 안전범죄 우려

조성 후



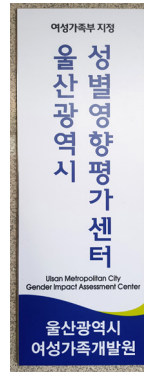
- 산책로를 부드러운 소재(칼라아스콘)로 포장
- 여성, 보행약자 편의 고려
- 범죄 예방, 보행약자 안전 등을 고려하여 외부에서 산책로가 보일 수 있도록 조성
- 가로등 설치
- 자연석을 이용한 친환경적 하천 정비

03. 성평등 도시 울산 : 울산 성별영향평가의 성과와 과제



성과 1 울산광역시 성평등 정책추진체계로서의 위상 확립

- 울산여성가족개발원은 2015년 5월부터 여성가족부 지정 울산성별영향평가센터 운영기관임
- 울산 광역 및 기초자치단체 100%가 울산성별영향평가센터에 성별영향평가 컨설팅을 의뢰
- 사업 성별영향평가의 내실화를 위해 울산 전체 광역 및 기초 지방자치단체 업무담당자 대상 성주류화정책, 성인지 감수성 등 교육 실시
- 울산센터는 전국 최소규모이나 지방자치단체 전체를 대상으로 성별영향평가를 시행하는 국내 유일 지역
- 성별영향평가가 실질적 정책개선으로 이어지도록 컨설턴트 및 각 기관 성인지 예·결산 담당자 대상 교육 시행
- 2018년 5월, 울산광역시 성평등 정책추진체계로서의 성과를 인정받아 여성가족부의 울산성별영향평가센터 운영기관 재지정



성과 2 시민이 체감하는 성평등 정책 추진 성과 확산

- 시설, 관광, 문화예술, 생활체육분야, 교통안전기본계획, 지역사회보장계획 등 시민의 참여가 많은 정책을 중심으로 시민 편의성 증진을 위해 성별영향평가 시행 후 개선사항 도출
- 실질적 정책 개선을 위해 해당 기관 및 담당부서와 모니터링 진행 등 성과 확산 방안 검토



과제 1 신규 대상사업 우선 선정 및 기존 대상사업 지양

현안. 매년 기존 선정 대상사업이 증가하여 성별영향평가 효과성 저하



- 최근 3년간 선정되지 않은 사업 우선 선정, 신규 사업 발굴
- 부서별 성평등 실행 목표와 관련한 사업, 지역 성평등 지수의 향상 및 개선에 영향을 주는 사업 등을 우선 선정

과제 2 사업 성별영향평가 시기 조정 및 담당자 교육·컨설팅 연계 방안 구축

현안. 6월 대면컨설팅 이후 대규모 인사이동으로 성별영향평가에 차질 발생



- 사업 성별영향평가서 작성 기한을 6월말로 앞당기고자 함(2019년 반영·추진완료).
- 집합교육을 통해 GIA사용법과 성별영향평가서 작성법 강의 후 각 업무담당자가 성별영향평가서를 작성하는 동안 컨설턴트가 대면컨설팅을 시행하고자 함(2019년 반영·추진완료).



과제 3 성별영향평가 이행점검을 위한 모니터링 방안 모색

현안. 컨설팅 후 실질적인 반영률, 개선정도를 파악하기 어려움.



- 광역 및 기초자치단체 - 성별영향평가센터 간 협의를 통해 이행점검 모니터링 방안 도출