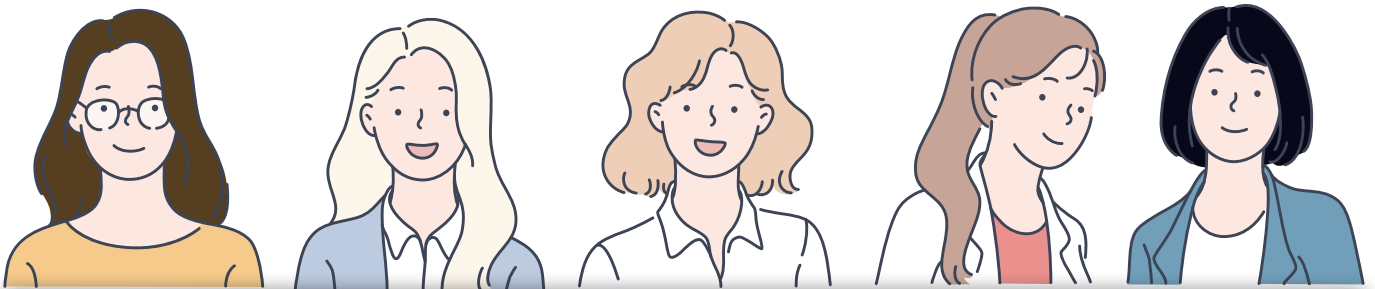


울산광역시 여성새로일하기센터 발전방안¹⁾

박민정(울산여성가족개발원, 연구위원)



연구 배경 및 목적



- 여성들이 결혼-출산으로 인한 경력단절과 재취업과정에서 어려움을 겪고 있고, 이는 미혼 여성들의 결혼-출산에 대한 거부감으로 이어질 수 있어 심각한 사회문제로 인식되고 있음.
- 이전의 울산광역시 '새일센터' 관련 연구에서 제시된 개선방안(유아랑, 2019)과 활성화 방안(배미란·권안나, 2017)을 바탕으로 선행연구를 진행, 새일센터의 구직 대상자 개념을 확대하고, 울산광역시 '구인-구직'수요에 적합한 직업 교육프로그램 및 주요 사업을 체계화하고자 함.
- 울산광역시 새일센터 4곳의 운영자들을 대상으로 집단 심층면접(Focus Group Interview)을 실시하여, 새일센터 운영 현황을 분석하고, 효율적인 새일센터 운영을 위한 개선사항을 제안하고자 함.
- 본 연구는 울산광역시 새일센터의 발전방안을 구체화 하기 위한 정책적 지원방안 마련의 기초자료를 제공하는데 그 목적을 둠.

조사 내용



- 울산광역시 새일센터 이용자의 개념 및 범위
- 울산광역시 새일센터 이용자의 수요분석
- 울산광역시 새일센터 운영현황
- 국내 '새일센터' 프로그램 및 운영

조사 대상 및 기간



- 실태조사: 울산광역시 구직자현황 및 여성새로일하기센터에 대한 요구사항
 - 대상: 2020년 현재 울산광역시 소재 여성새로일하기센터를 이용 중인 여성을 포함한, 울산광역시에 거주 중인 여성 705명
 - 기간: 2020년 6월 10일 ~ 6월 19일
- 심층조사
 - 대상: 울산광역시 새일센터 센터장(4명), 실무자(16명)

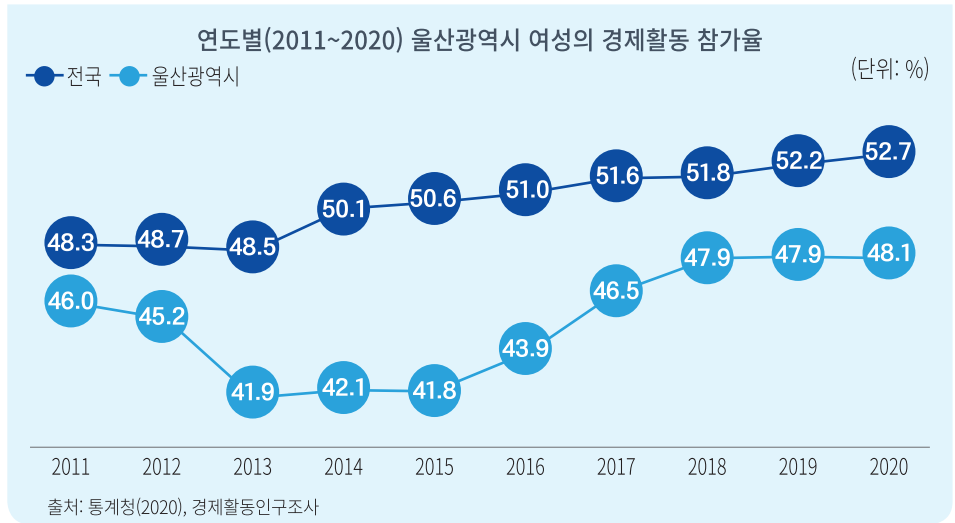
1) 본 BRIEF 22호는 울산여성가족개발원 2020년 기본연구과제인 「울산광역시 여성새로일하기센터 발전방안」의 일부를 발췌, 울산여성가족개발원 청년인턴 황선주(울산대학교 경영학과) '청년여성 일자리 관련 정책지원 욕구'를 작성.

01

울산광역시 여성 경제활동 현황

1. 연도별(2011~2020) 여성의 경제활동 참가율

- ▶ 2020년 기준 '여성 경제활동참가율'은 48.1%로, 코로나19로 가장 큰 타격을 받은 대구광역시를 제외하면 전국에서 가장 낮은 것으로 나타남.
- ▶ 연도별(2011~2020)로 살펴보면, 울산광역시의 '여성 경제활동 참가율'은 2011년 46.0%부터 2020년 48.1% 까지 꾸준히 증가하고 있으나, 전국 대비 낮은 여성 경제활동 참가율과 증가율을 보임.

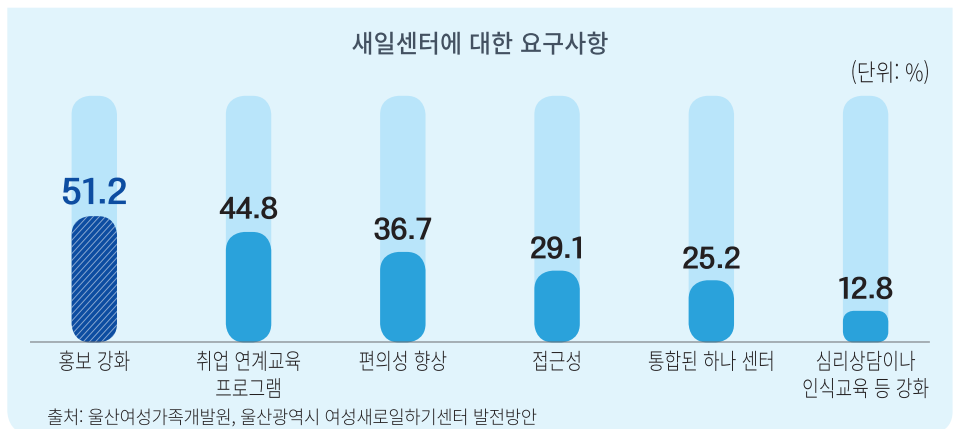


02

울산광역시 여성새로일하기센터에 대한 요구사항

1. 새일센터에 대한 요구사항(이용자)

- ▶ 이용자들을 대상으로 한 새일센터에 바라는 점에 대한 조사를 살펴보면, 홍보 강화 51.2%, 취업 연계 교육 프로그램 44.8%, 편의성 향상 36.7%, 접근성 29.1%로 나타남.
- ▶ 새일센터의 주요 인지 경로가 '인터넷 웹서핑'으로 나타났기 때문에 웹상에서의 적극적인 홍보가 필요해 보임.



2. 새일센터에 대한 요구사항(운영자)

- ▶ 중첩되는 업무와 실적으로 인해 협력이 되고 있지 않아, 컨트롤 타워 역할을 하는 광역센터의 필요성을 느끼고 있음.
- ▶ '홍보 강화'는 운영자와 이용자 모두에게서 직접 언급된 새일센터의 보완사항으로 새일센터에 대한 홍보를 강화하고 운영 프로그램의 인지도를 높여야 함.

"이론적으로 하면 네트워크가 잘 돼야 한다고 하는데 실직적으로 실적 때문에 협업이 잘 안되는 거 같아요(중략) 우리가 컨트롤타워가 없어요 이게 광역새일이겠요."

"새일센터를 이제 많이 아시지만, 아직도 잘 모르는 구인 업체도 많이 있고, 울산은 여성인력개발센터와 여성회관이 잘 알려져 있는데 새일센터는 잘 모르세요."

03 울산광역시 여성새로일하기센터 정책제언

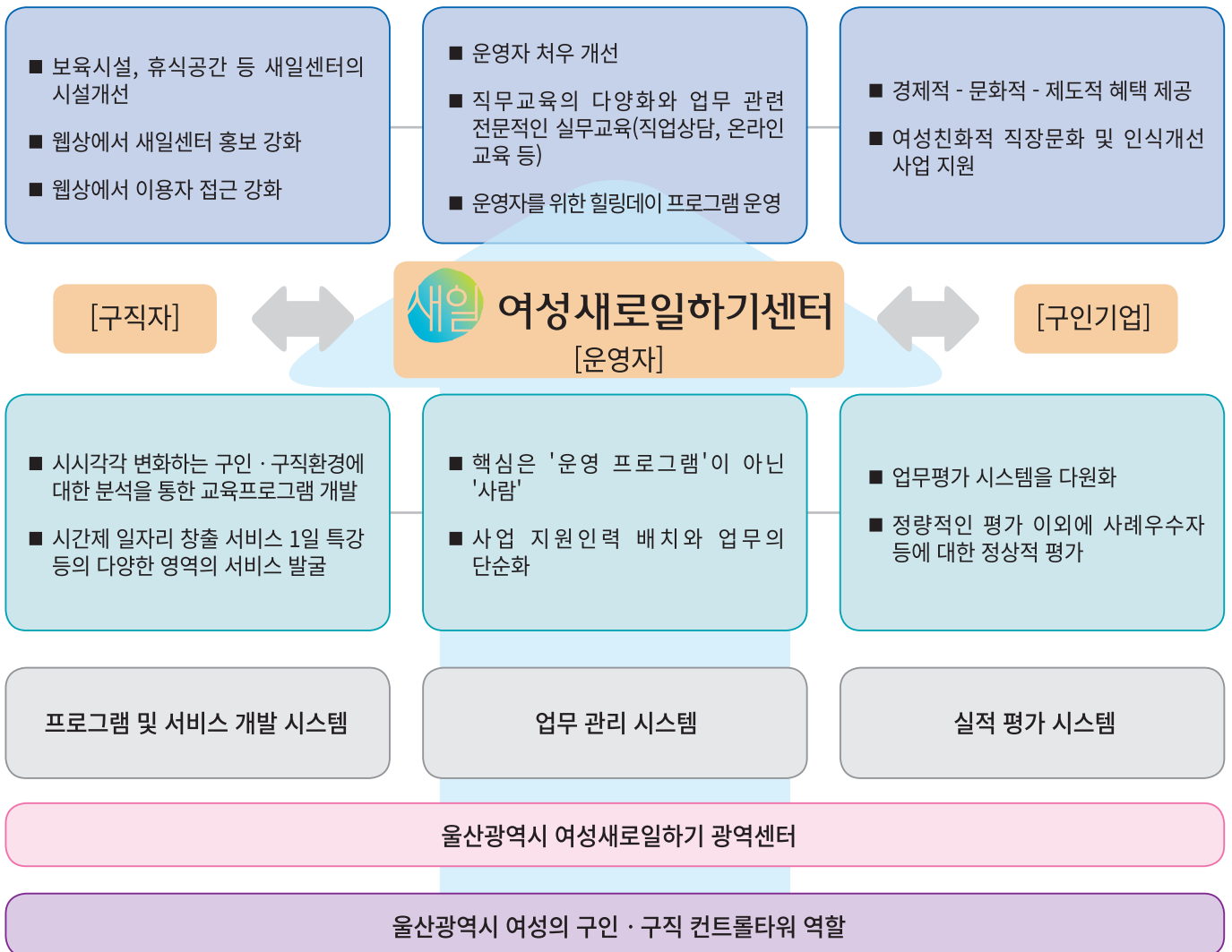
1. 새일센터 홍보 강화 및 접근성 개선을 위한 방안 마련

- ▶ 현재 네이버에서 '울산, 여성새로일하기센터'를 검색하면 지역 새일센터의 센터명, 주소, 연락처 이외에 알 수 있는 정보가 없고 각 센터 홈페이지 링크도 제공되지 않기 때문에, 어떤 검색엔진에서 검색하더라도 모든 센터가 이용 가능한 통합된 '울산 광역 여성새로일하기센터' 홈페이지 개설이 필요함.
- ▶ 광역 단위 새일센터 연합 취·창업박람회 개최, 새일센터 인지도 제고를 위한 새일센터 통합 홍보 등 적극적인 홍보 활동을 통해 울산광역시 구직자, 구인 기업에 울산광역시 여성새로일하기센터의 인지도를 높이기 위한 노력이 필요함.

2. 통합된 광역센터의 필요성

- ▶ '울산 광역 여성새로일하기센터'는 현재 광역센터의 부재로 인해 운영상 겪고 있는 여러 문제점을 해결할 수 있어, 실적경쟁이 아닌 울산광역시 여성의 경제활동 활성화를 위한 시너지를 발생시킬 수 있음.
- ▶ '울산 광역 여성새로일하기센터'는 각 새일센터 운영자 또한 중복되거나 불필요한 업무를 줄이고, 센터별 핵심역량을 강화할 수 있다는 점에서 강점이 될 수 있음.

- 울산광역시 새로일하기센터의 발전방안 -



04 경력단절여성 경력단절 및 재취업 관련 정책지원 욕구²⁾

1. 경력유지를 위해 정책적으로 필요한 사항

▶ 경력단절여성들은 **경력단절 이전에 경력단절을 예방하는** 것이 울산광역시 여성 경제참여 활성화를 위해 근본적으로 필요한 부분임을 언급함.

"한번 겪어봐서 이런 말 할 수 있는 거죠. 경력단절 안 했을 거예요. 계속 유지를 했을 거예요..."

▶ 경력유지를 위해서는 '**자녀양육**'과 '**가족 돌봄**'에 대한 부담을 줄여주는 것이 필요하다고 여겨지며, 이러한 부담이 줄어들면 출산률 제고로 이어질 수 있다는 점에서 다양한 정책적 방안 모색이 필요함.

"저는 초등아이를 데리고 있으니깐 6시까지 근무하면 그 사이에 애가 오고 엄마가 오기 전까지 텀이 있어요. 그래서 할 수만 있다면, 지역도서관이나 공부방이나 지역공동체가 있으면 좋겠어요. 1~2시간 봐줄 수 있는."

▶ **재직자의 경력향상을 위한 상담 및 전문적인 심화교육 프로그램**과 경력유지를 위한 상담 프로그램에 대한 요구가 있었으며, 경력단절 이전에 예방을 위한 적극적인 상담지원과 경력향상 프로그램 지원이 필요함.

"만약 있었으면 미리 준비를 했을텐데. 그게 안되니까. 제가 너무 안일하게. 이렇게 될 줄 알았다면 회사에 얘기를 해서라도 준비를 했을텐데."

2. 경력단절여성 재취업 어려움을 개선하기 위한 정책지원

▶ '**자녀**'의 양육은 여성에게 무엇보다 중요한 일이라고 여겨지고 있으며, 양육의 책임을 여성에만 지우지 않는 부모가 함께 해야 하는 일이라는 인식전환을 위한 사회적 노력이 필요함.

"내 애를 그냥 남한테 맡기는 건 아니지만 그런 마음이 좀 있었어요. 지금은 그래도 그게 제일 잘 한 것 같아요.(중략) 신앙은 시간이 더 많아도 육아를 할 생각이 없으니까. 남자는 당연히 쉬어야 해요. 자기 술자리든 개인용무가 많아요. 엄마는 당연히 매일 가야해요. 단 하루도 빠짐없이 아기를 보러."

▶ 울산광역시 산업특성상 **경력단절여성을 구인하는 기업** 자체가 부족하여, 경력단절여성을 위한 적극적 정책 홍보활동이 필요함.

"울산에서 웨더쪽으로 일자리가 거의 없다. 부산, 양산... 양산도 사실 좀 멀거든요. 부산은 많은데 울산은 많이 없기 때문에... 울산에서 한다는 생각을 버리고 들으라고"

▶ 경력단절여성의 경우 **경력 부족**으로 인해 재취업에 어려움을 겪고 있어, 새일센터의 '여성 새일인턴프로그램' 확대와 교육프로그램 이수를 통한 '경력인증제도' 등 경력지원 프로그램개발이 필요함.

"근데 일자리 알아보니깐 사회복지사도 경력이 있어야 되는 거 같더라고요. 게다가 저는 오래 버텼다고 생각하지만 1년 하고 그만둔 사람이네 이렇게 되니까. 그 전 경력도 3년 2년 이런데. 다른 회사 면접 보러갔더니 경력이 되게 짧네 이러는 거예요."

3. 코로나 상황에 대한 인식과 프로그램 개선 방안

▶ **코로나 상황**으로 인해 경제활동이 중단되거나, 구직활동조차 진행할 수 없어 경제활동 진입 장벽이 더욱 높아졌다고 느끼고 있어, 경제적 심리적 지원정책이 필요함.

"코로나 때문에 아예 정리를 하는 계기가 됐죠.(중략) 요즘엔 코로나 때문에 서류를 직접 안 받고 메일로 보내잖아요. 그럼 메일에서부터 떨어지니까. 우리는 정말 부딪치는 벽이 너무 높은 거예요."

▶ **실무교육을 받을 때 오프라인 교육**이 필수적이라고 생각하고 있어, 면대면 교육프로그램 운영과 상담이 가능하도록 운영방식 설정이 필요함.

"제가 익숙한 분야의 자격증을 따거나, 인정을 받거나 하는 건 온라인이 괜찮겠지만, 새로운 분야의 자격증이나 이런건... 오프라인에서 직접 보고 배워야 하는 게 좋다고 생각해요."

2) 해당연구의 내용은 2020년 울산여성가족개발원 수탁연구과제 '울산지역 경력단절 여성의 실태 및 구직 수요 조사 연구 FGI'를 울산지역 인적자원개발위원회의 연구비지원으로 이루어짐.

05 청년여성 일자리 관련 정책지원 욕구³⁾

황선주(울산여성가족개발원 청년인턴)



울산여성가족개발원 정책연구팀의 청년인턴으로 근무를 하면서 경력단절여성의 인터뷰에 참여하였고 현재 울산여성의 경제활동 참여가 전국 최저이지만 연구를 통해서 다양한 시도를 하고 있는 것을 경험 할 수 있는 좋은 시간이었습니다. 저 또한 울산의 여성일 자리에 기여하고자 울산 청년여성 일자리 관련 정책지원에 대한 조사를 진행하였습니다.

저희 아버지는 울산을 대표하는 기업의 근로자로 일하고 계시고, 울산에서 태어나 초등부터 대학교까지 졸업한 울산 '토박이'이로서 저를 포함한 울산광역시 청년여성이 겪고 있는 상황에 대해서 면밀히 조사하고자 노력하였습니다. 그리하여 청년 여성 고용현황을 구성해 지속 가능한 질 좋은 일자리 창출의 필요성을 강조하고 싶었습니다.

또한, 최근 20~30대 청년 여성 자살률 증가로 정부에서도 지원 대책을 마련하고 있는 만큼, 청년 여성 정신건강, 청년 여성 취업 장애 요인을 구성해 취업 과정에서 여성들이 느끼는 어려움과 상대적 박탈감, 지속적인 심리적 지원의 필요성을 강조하고 싶었습니다.

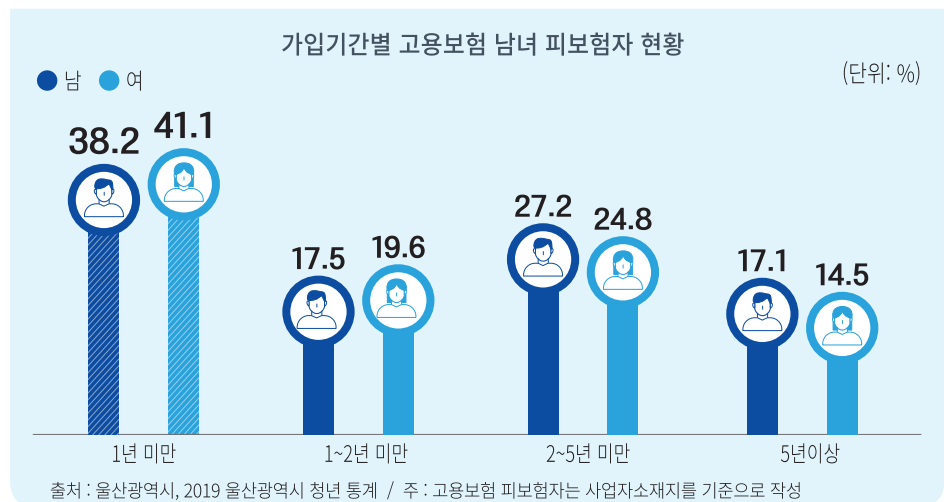
더 많은 청년여성이 더 이상 일을 찾아 타 지역으로 떠나지 않아도 되고 부모님이 계시는 울산에서 경제활동에 참여하고 단절되지 않으며, 생애주기에 따라 자신의 경력을 쌓아 갈 수 있는 울산이 되었으면 좋겠습니다.

1. 울산광역시 청년 여성 고용 현황⁴⁾

① 가입기간별 고용보험 남녀 피보험자 현황

▶ 울산광역시 청년 여성의 경우 1년 미만, 1~2년 미만에서는 남성보다 각 2.9%p, 2.1%p 높은 점유율을 기록함.

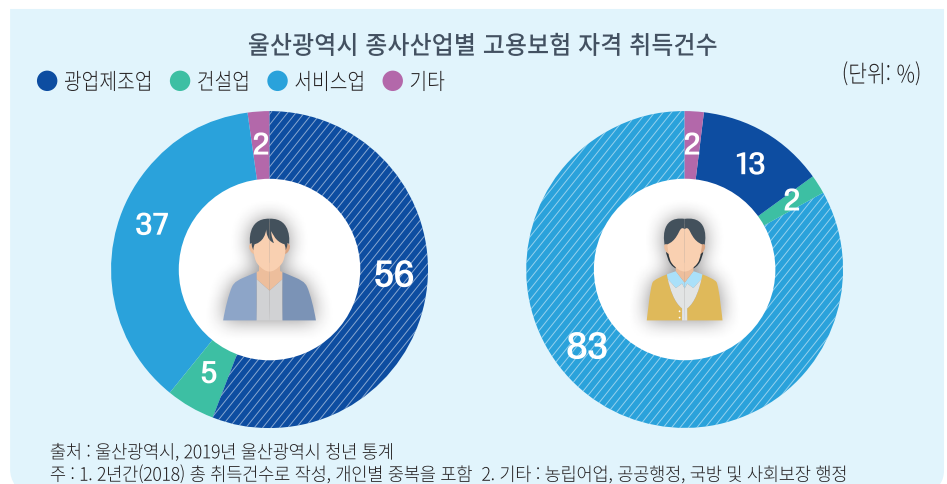
▶ 반면, 2년~5년미만, 5년 이상에서는 각 2.4%p, 2.6%p 낮은 점유율을 기록함.



② 울산광역시 종사산업별 고용보험 자격 취득건수

▶ 울산광역시 청년 남성은 56.1%로 제조업 종사자가 가장 많은 것으로 나타났고, 여성은 83.4%로 서비스업 종사자가 많은 것으로 나타남.

▶ 코로나 19 확산으로 서비스 업종이 타격을 받으면서, 울산광역시 여성들이 코로나19 관련 고용 위기를 더욱 경험하는 원인 중 하나로 볼 수 있음.



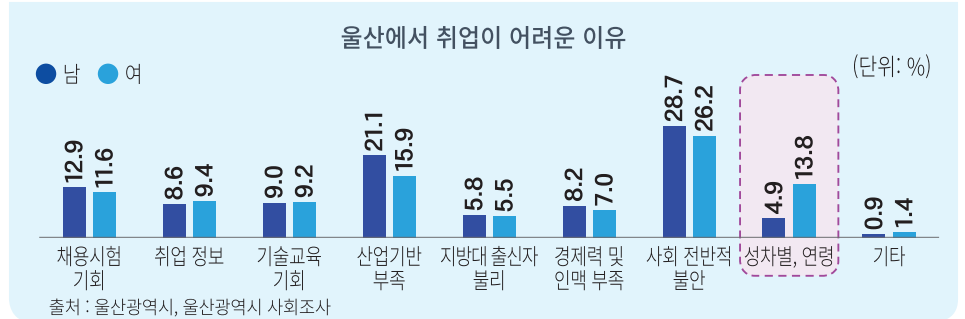
3) '청년여성 일자리 관련 정책지원 욕구'는 울산여성가족개발원 황선주 청년인턴이 현재 울산 청년여성 일자리에 대해서 기획하여 기고하였음을 알려드립니다

4) 울산광역시 청년 여성고용현황은 만 15세~만 34세의 울산지역 거주 여성을 분석 함.

2. 울산광역시 청년여성 취업장애요인⁵⁾

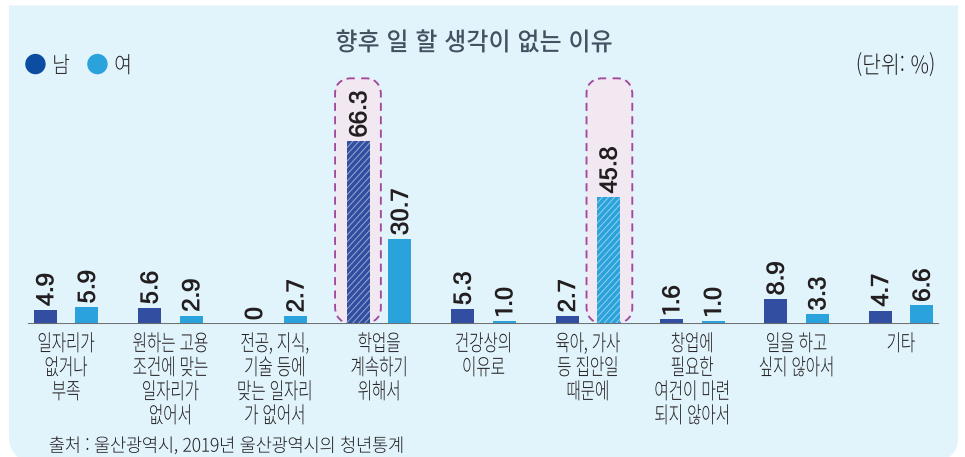
① 울산에서 취업이 어려운 이유

- ▶ 울산에서 취업이 어려운 이유로 남녀 모두 '사회 전반적 불안'이라는 답변이 남성 28.7%, 여성 26.2%로 가장 높게 나타남.
- ▶ 그러나 '성차별, 연령'부분에서 남성과 여성 응답률 차이가 8.9%p로 이 부분에 대한 인식개선과 심리적 지원이 필요해 보임.



② 향후 일 할 생각이 없는 이유

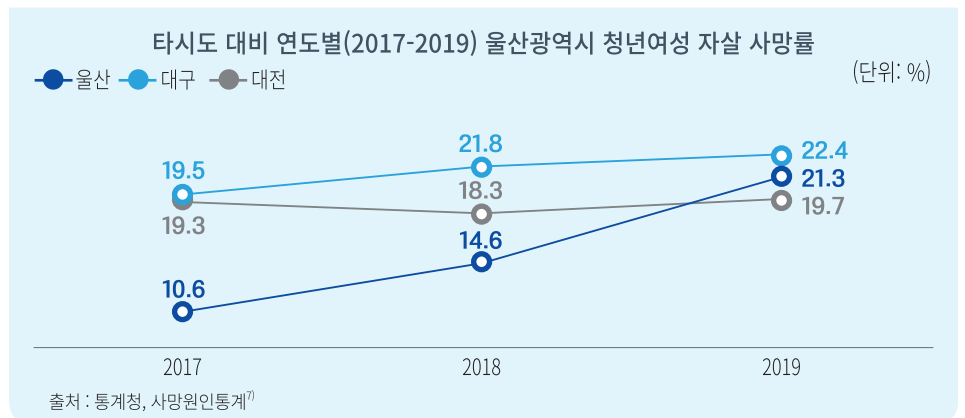
- ▶ 향후 일 할 생각이 없는 이유로, 청년 남성은 '학업을 계속하기 위해서' 66.3%, 청년 여성은 '육아, 가사 등 집안일 때문에' 45.8%로 가장 높게 나타남.
- ▶ '육아, 가사 등 집안일 때문에'라고 응답한 청년 남녀의 차이가 43.1%p로 높게 나타남.
- ▶ 돌봄을 여성을 일이라고 여기는 편견에서 벗어나 공공의 영역으로 갈 수 있는 정책적 지원이 필요해 보임.



3. 울산광역시 청년여성 정신건강⁶⁾

① 타시도 대비 연도별(2017-2019) 울산광역시 청년여성 자살 사망률

- ▶ 연도별(2017~2019)로 살펴보면, 울산 청년 여성의 자살률은 2017년 10.6%에서 2019년 21.3%로 타시도 대비 다소 크게 상승함.
- ▶ 원인에 대한 심층 분석과 1회성 상담이나 특강이 아닌, 청년 여성을 대상으로 한 심리 프로그램 개발, 지속적 정책지원이 필요해 보임.



"자살 사망은 예방이 훨씬 더 중요하고 우울증이 자살과 연결되어 있기는 하지만 우울증 치료만이 자살 예방 정책은 아니거든요. 우리사회 전체의 분위기가 그런 것들을 변화시키는 것이 자살 예방 정책이기도 합니다." - 90년대생 여성자들이 사라지고있다 中 -

5) 울산광역시 청년여성 취업장애요인은 만 15세~만 34세의 울산지역 거주 여성을 분석 함.

6) 울산광역시 청년여성 정신건강은 만20세부터 34세까지 여성을 분석 함.

7) 주 : 1. 본 자료의 수치는 통계의 일관성 확보와 국제비교가능성 향상을 위해 지난 24년간의 자료원 및 집계방식 단일화 등 시계열을 보정한 결과로 기존의 공표자료와 차이가 있음.

2. 총 사망자수는 국내 거주 사망자수만을 집계.

3. 청년여성자살사망률(십만명당) : 사망 원인 중 자살에 해당하는 성별이 여성인 대상 중 고용노동부에서 규정한 청년 연령에 해당되는 20~34세에 해당하는 20~24세, 25~29세, 30~34세의 사망률(십만명당)을 사망자 수에 따라 가중평균해서 청년여성자살률(십만명당)을 구함.